

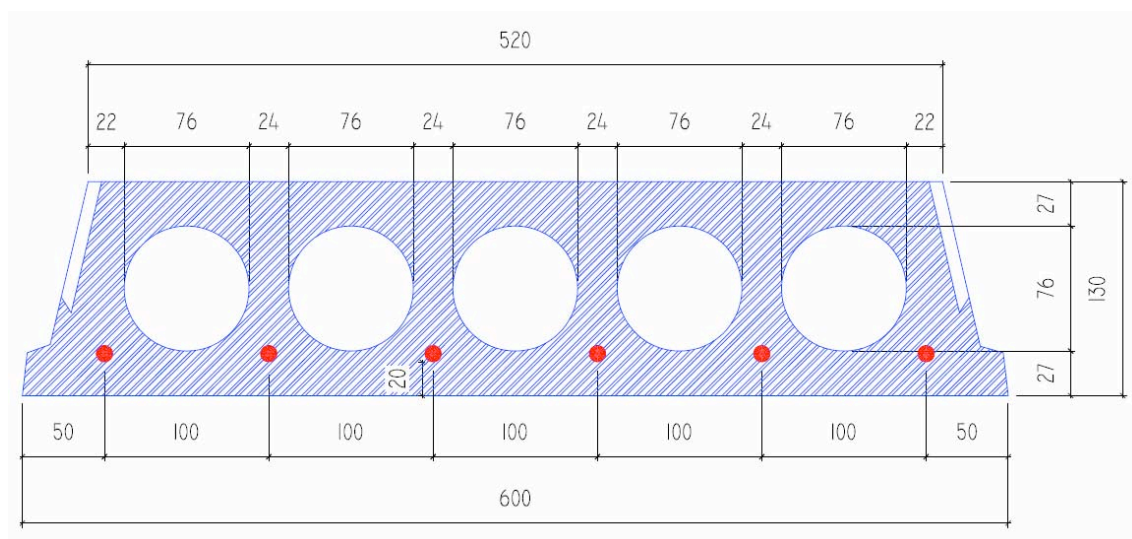
Fiche de produit - R60/13

Dénomination

R60/13

Description Elément de plancher en béton armé, face inférieure rugueuse

Coupe



Caractéristiques

Largeur	60 cm
Epaisseur	13 cm
Longueur	80 - 540 cm (par 10 cm)
Qualité du béton	C40/50
Qualité des armatures	BE 500 S
Classe d'environnement	EE2
Classe d'exposition	XC3 XF1
Résistance au feu	REI 60 min
Valeur-R	0,151 m²K/W
Poids transport	205 kg/m²
Poids de calcul	230 kg/m²
Béton de remplissage	9 litre/m²

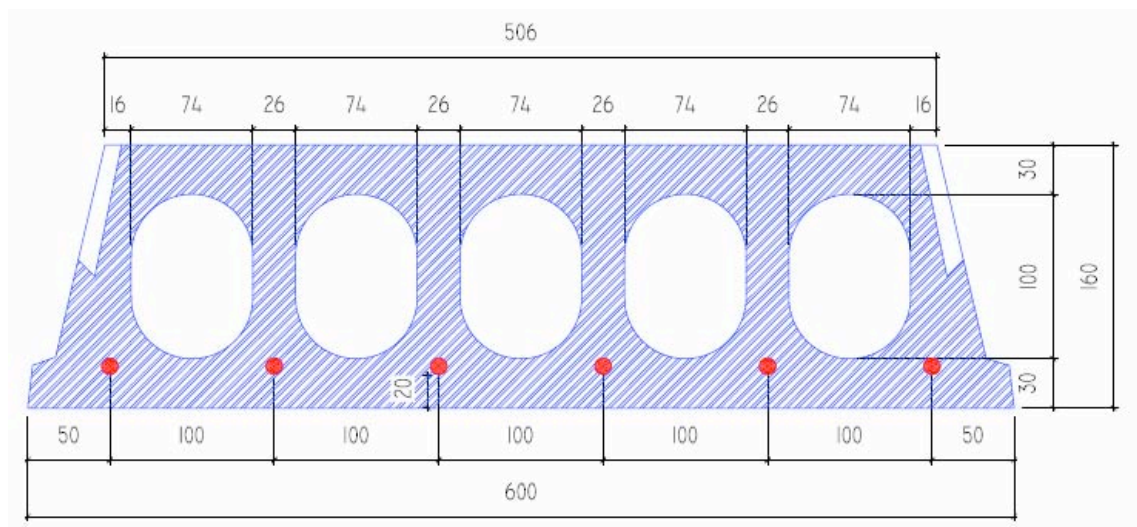
Fiche de produit - R60/16

Dénomination

R60/16

Description Elément de plancher en béton armé, face inférieure rugueuse

Coupe



Caractéristiques

Largeur	60 cm
Epaisseur	16 cm
Longueur	80 - 640 cm (par 10 cm)
Qualité du béton	C40/50
Qualité des armatures	BE 500 S
Classe d'environnement	EE2
Classe d'exposition	XC3 XF1
Résistance au feu	REI 60 min
Valeur-R	0,157 m²K/W
Poids transport	230 kg/m²
Poids de calcul	270 kg/m²
Béton de remplissage	14 litre/m²

Fiche de produit - GL60/13

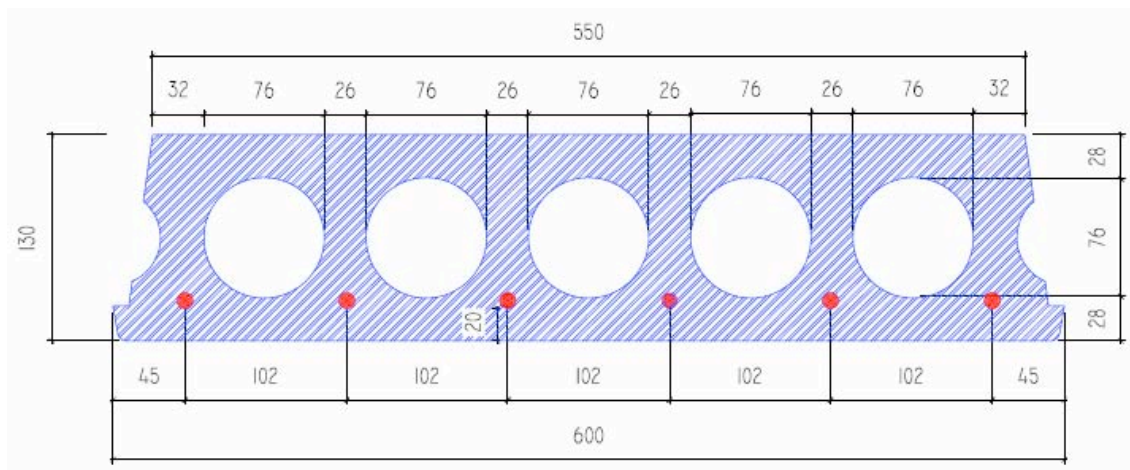
Dénomination

GL60/13

Description

Elément de plancher en béton armé, face inférieure lisse

Coupe



Caractéristiques

Largeur	60 cm
Epaisseur	13 cm
Longueur	80 - 540 cm (par 10 cm)
Qualité du béton	C40/50
Qualité des armatures	BE 500 S
Classe d'environnement	EE2
Classe d'exposition	XC3 XF1
Résistance au feu	REI 60 min
Valeur-R	0,151 m²K/W
Poids transport	205 kg/m²
Poids de calcul	230 kg/m²
Béton de remplissage	9 litre/m²

Fiche de produit - GL60/16

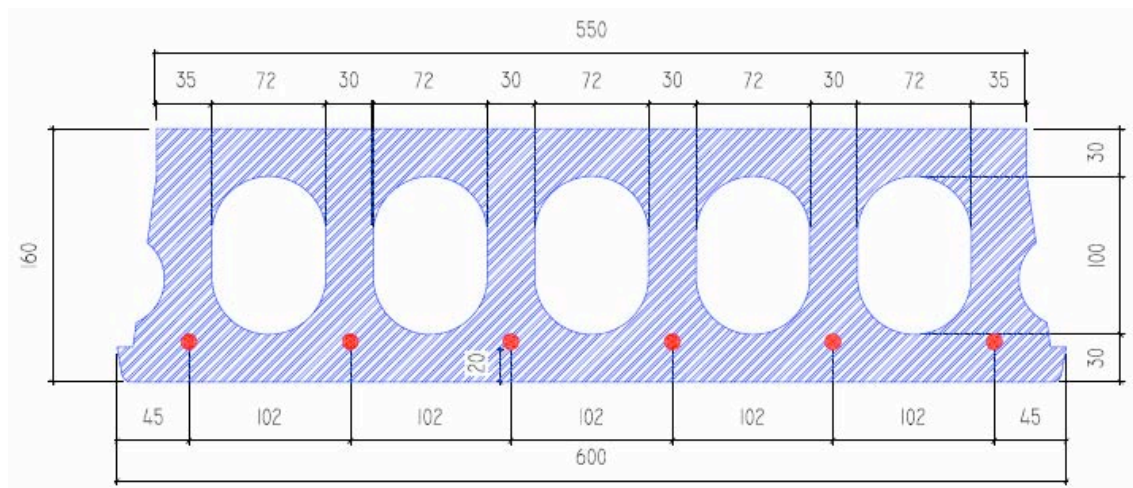
Dénomination

GL60/16

Description

Elément de plancher en béton armé, face inférieure lisse

Coupe



Caractéristiques

Largeur	60 cm
Epaisseur	16 cm
Longueur	80 - 640 cm (par 10 cm)
Qualité du béton	C40/50
Qualité des armatures	BE 500 S
Classe d'environnement	EE2
Classe d'exposition	XC3 XF1
Résistance au feu	REI 60 min
Valeur-R	0,155 m²K/W
Poids transport	240 kg/m²
Poids de calcul	270 kg/m²
Béton de remplissage	12 litre/m²

Fiche de produit - GL60/21

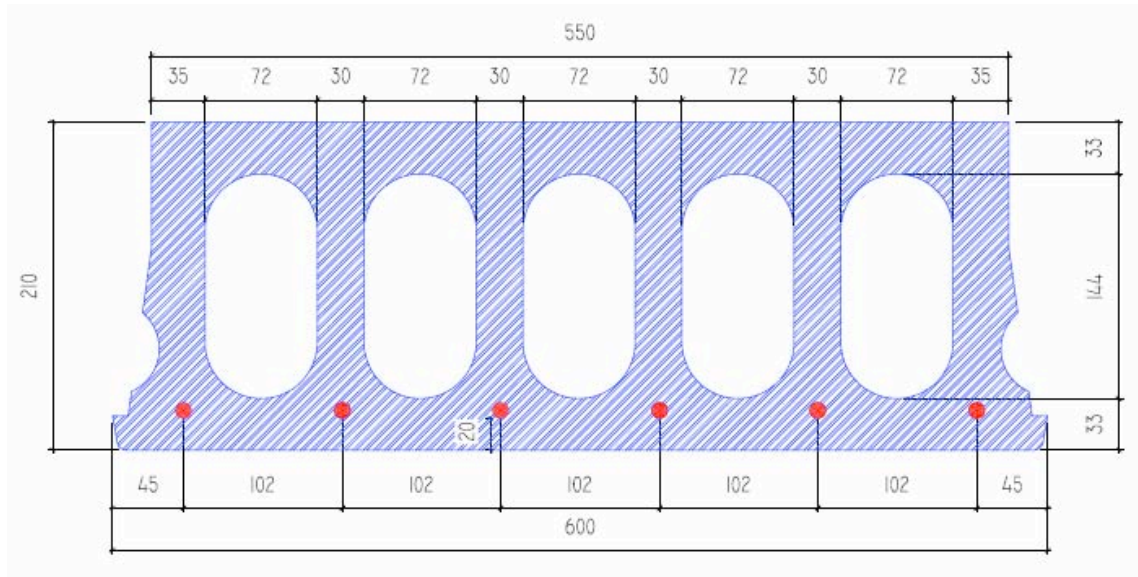
Dénomination

GL60/21

Description

Elément de plancher en béton armé, face inférieure lisse

Coupe



Caractéristiques

Largeur	60 cm
Epaisseur	21 cm
Longueur	80 - 720 cm (par 10 cm)
Qualité du béton	C40/50
Qualité des armatures	BE 500 S
Classe d'environnement	EE2
Classe d'exposition	XC3 XF1
Résistance au feu	REI 60 min
Valeur-R	0,166 m²K/W
Poids transport	290 kg/m²
Poids de calcul	325 kg/m²
Béton de remplissage	15 litre/m²

Conditions de sécurité

Arrivée sur chantier

- Le chemin d'accès vers le chantier et le lieu de déchargement doivent être suffisamment spacieux. Faites particulièrement attention aux poteaux d'éclairage, aux câbles d'électricité, aux arbres, etc.
- Le chemin d'accès vers le chantier et le lieu de déchargement doivent avoir une capacité portante suffisante. Faites particulièrement attention aux puits d'eau, fosses septiques, etc.

Stockage sur chantier

- Les éléments doivent toujours être posés sur une base égalisée et stable.
- Utilisez des cales de dimension 10 x 10 x 120 cm. Placez ces cales le plus près possible des extrémités des éléments. Le porte-à-faux maximal est de 50 cm.
- Placez les cales exactement l'une sur l'autre.
- Evitez que les éléments soient en contact direct avec le sol.

Equipements de protection individuelle

- Le port d'un casque de sécurité est obligatoire.
- Le port de gants de sécurité est obligatoire.
- Le port de chaussures de sécurité est obligatoire.
- Le port d'un harnais de sécurité est obligatoire lors de travaux au-dessus d'une hauteur de 2,00m.

Conditions de levage

Pose des éléments de plancher

- La pose des éléments doit s'effectuer avec soin. Utilisez uniquement du matériel de levage adéquat et certifié pour poser les éléments. La force de levage du matériel doit être supérieure au poids du hourdis à lever.
- En cas de pose des hourdis à l'aide de crochets, la longueur de la chaîne est de minimum 0.8 fois la longueur des hourdis. Tenez compte de l'angle de levage maximal du matériel de levage. Adaptez la longueur des chaînes à l'aide de crochets de raccourcissement.
- Les éléments rugueux seront levés aux extrémités à l'aide de crochets.
- Les éléments lisses seront levés soit à l'aide de crochets, soit à l'aide de pinces de pose.
- Pour faciliter la pose dans les poutrelles métalliques, on percera de trous sur la face supérieure de l'élément. (à réaliser sur chantier)
- Avant de soulever un élément, vérifiez que les crochets ou les pinces agrippent correctement l'élément.
- Les éléments se transportent et se posent toujours à l'horizontale.
- Il est défendu de se tenir sous la charge lors de la pose des éléments.

Conditions de pose

Appui

- La longueur d'appui sera au moins de 7 cm à chaque extrémité de l'élément.
- Les éléments seront posés horizontalement partout, mettez en place un lit de mortier et une barre d'armature de répartition de diamètre 10 sur le mur.
- Les éléments ne peuvent pas être posés sur un mur dans la direction longitudinale.

Étaçonnement

- Les éléments d'une longueur supérieure à 4 m seront étaçonnés par le bas au milieu de la longueur.
- On ne placera qu'un seul étaçon avec une contre-flèche de 1 mm/m.
- Les étaçons ne peuvent être enlevés qu'au bout de 28 jours après le remplissage ou la mise en place de la dalle de compression.

Béton de remplissage

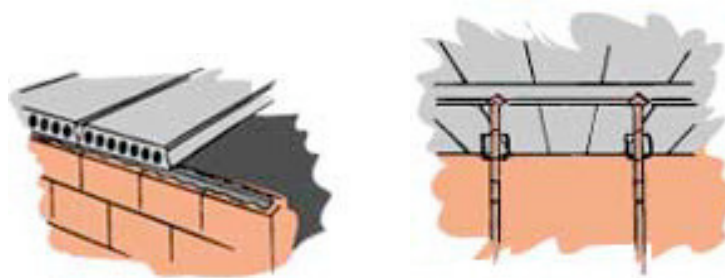
- Il est nécessaire d'humidifier les éléments sur toute la surface avant la mise en place du béton de remplissage.
- La qualité du béton de remplissage sera au moins de C25/30 - EI - S3 - 7mm.
- Veillez à ce que le béton soit bien vibré dans le joint entre deux éléments.
- Par temps sec, le béton de remplissage et la dalle de compression doivent être mouillés pendant au moins 5 jours.
- En cas de gel, le béton de remplissage et la dalle de compression doivent être couverts par une feuille de plastic imperméable.
- Pour éviter des dégâts dus au gel ou des taches d'humidité sur la face inférieure des éléments, l'acheteur doit lui-même prévoir des trous de drainage.

Dalle de compression

- La dalle de compression est mise en place en même temps que le béton de remplissage.
- La qualité du béton de la dalle de compression sera au moins de C25/30 - EI - S3 - 7mm.
- Pour une dalle de compression supérieure à 3cm, un treillis de répartition d'au moins 150/150/5/5 est nécessaire (qualité BE 500). Ce treillis de répartition peut être remplacé par des fibres d'acier (type Dramix Duo 100), des informations supplémentaires sont à demander chez le fabricant.
- Vibrer le béton de la dalle de compression est fortement conseillé.

Charge

- Il est interdit de charger lourdement les éléments dans la première semaine suivant le remplissage, même si les éléments ont été étançonnés.
- Evitez que le béton de remplissage ou la dalle de compression se détachent des éléments par des chocs ou des vibrations.
- Les murs de séparation non porteurs ne pourront être maçonnés qu'après avoir enlevé les étançons. Ces murs de séparation ne pourront être en contact direct avec les éléments de planchers supérieurs.
- Pour éviter tout malentendu, l'acheteur doit communiquer la charge utile au fabricant; par charge utile, nous entendons la somme du poids du revêtement, des murs de séparation non porteurs et de la charge d'exploitation.



Charge utile et dalle de compression (BENOR)

Longueur	R60/13 en GL60/13			R60/16 en GL60/16			GL60/21		
	350 (1)	500 (2)	600 (3)	350 (1)	500 (2)	600 (3)	350 (1)	500 (2)	600 (3)
< 300	-	-	-	-	-	-	-	-	-
310	-	-	-	-	-	-	-	-	-
320	-	-	-	-	-	-	-	-	-
330	-	-	-	-	-	-	-	-	-
340	-	-	-	-	-	-	-	-	-
350	-	-	3 cm	-	-	-	-	-	-
360	-	-	3 cm	-	-	-	-	-	-
370	-	3 cm	3 cm	-	-	-	-	-	-
380	-	3 cm	3 cm	-	-	-	-	-	-
390	-	3 cm	3 cm	-	-	-	-	-	-
400	-	3 cm	3 cm	-	-	-	-	-	-
410	-	3 cm	4 cm	-	-	-	-	-	-
420	-	3 cm	4 cm	-	-	3 cm	-	-	-
430	3 cm	4 cm	5 cm	-	-	3 cm	-	-	-
440	3 cm	4 cm	5 cm	-	-	3 cm	-	-	-
450	3 cm	4 cm	6 cm	-	3 cm	3 cm	-	-	-
460	3 cm	5 cm	6 cm	-	3 cm	3 cm	-	-	-
470	3 cm	5 cm		-	3 cm	3 cm	-	-	-
480	3 cm	6 cm		-	3 cm	4 cm	-	-	-
490	3 cm	6 cm		-	3 cm	4 cm	-	-	-
500	3 cm	6 cm		-	3 cm	4 cm	-	-	-
510	4 cm			-	3 cm	5 cm	-	-	-
520	4 cm			3 cm	4 cm	5 cm	-	-	-
530	4 cm			3 cm	4 cm	5 cm	-	-	-
540	5 cm			3 cm	4 cm	6 cm	-	-	-
550	5 cm			3 cm	5 cm	6 cm	-	-	3 cm
560	5 cm			3 cm	5 cm	7 cm	-	-	3 cm
570	5 cm			3 cm	5 cm	7 cm	-	-	3 cm
580	6 cm			3 cm	5 cm	7 cm	-	-	3 cm
590	6 cm			3 cm	6 cm	8 cm	-	-	3 cm
600				3 cm	6 cm	8 cm	-	3 cm	3 cm
610				3 cm	6 cm	8 cm	-	3 cm	3 cm
620				3 cm	6 cm	8 cm	-	3 cm	3 cm
630				4 cm	7 cm	8 cm	-	3 cm	3 cm
640				4 cm	7 cm		-	3 cm	3 cm
650							-	3 cm	4 cm
660							-	3 cm	4 cm
670							-	3 cm	5 cm
680							-	3 cm	5 cm
690							-	4 cm	6 cm
700							3 cm	4 cm	7 cm
710							3 cm	5 cm	7 cm
720							3 cm	6 cm	8 cm

(1) 350 kg/m² = 150 kg/m² revêtement + 200 kg/m² charge d'exploitation

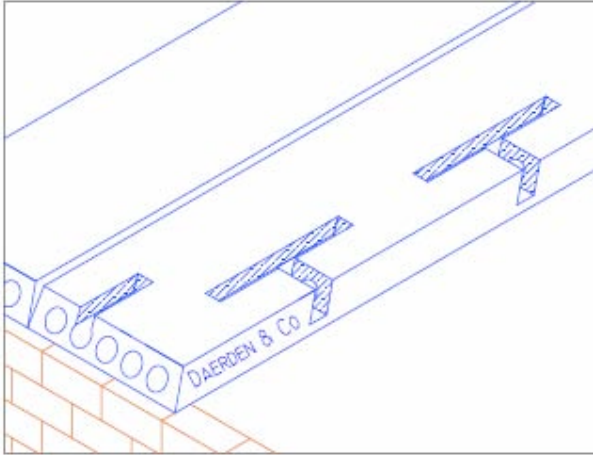
(2) 500 kg/m² = (1) + mur de séparation non porteur de max. 250 kg/m

(3) 600 kg/m² = (1) + mur de séparation non porteur de max. 360 kg/m

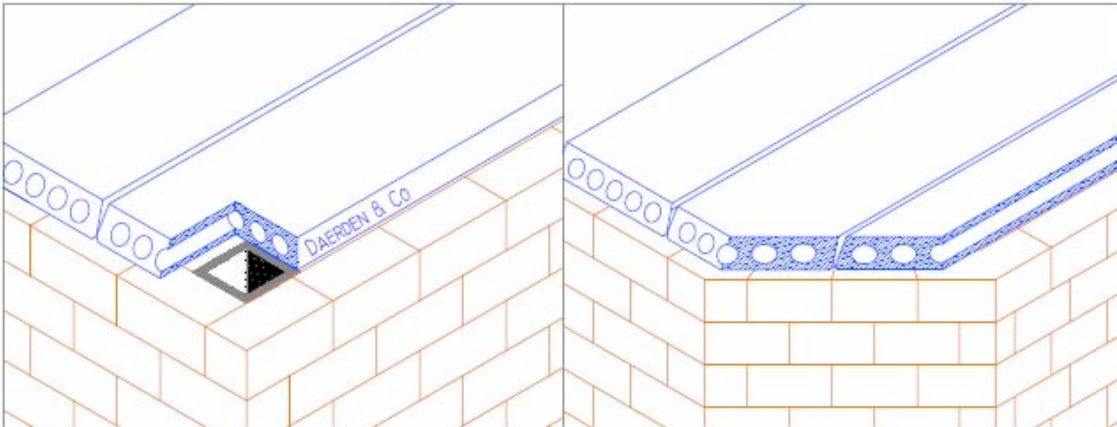
- Calculs selon le PTV 201 - la flèche immédiate sous la charge utile est limitée à 1/800 de la portée - calculée dans la situation fissuré du béton - comme prescrit pour BENOR.

Produits non standardisés

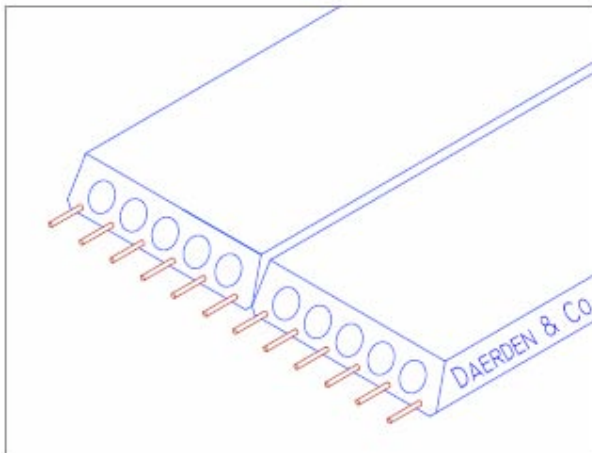
- Evidements et/ou têtes de marteaux



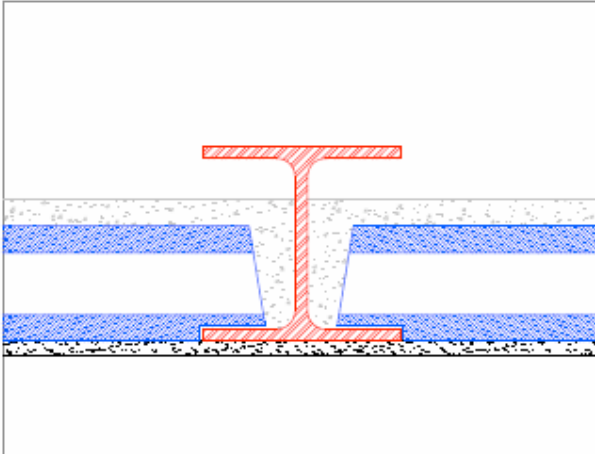
- Extrémités obliques



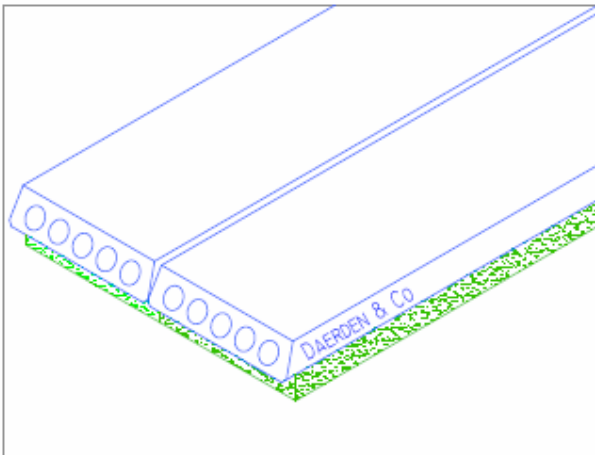
- Barres dépassantes



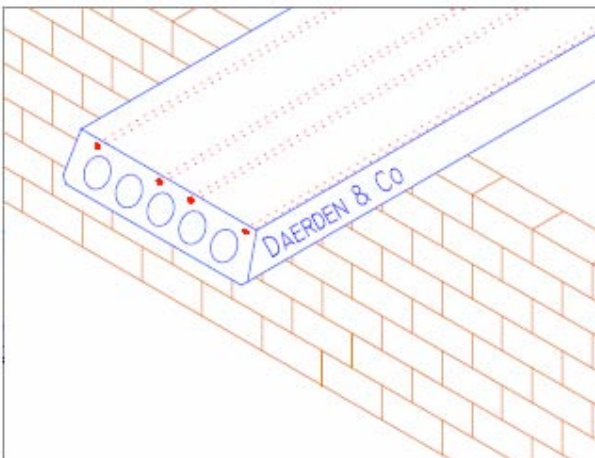
- Extrémités amincies



- Isolation EPS 15 SE



- Barres supérieures



Certificat (BENOR)

BEN 000/003/3 N/F - 2001.05.01												R
 PROBETON												
Vereniging zonder winstoogmerk Association sans but lucratif												
beheersorganisme voor de controle van de betonproducten organisme de gestion pour le contrôle des produits en béton												
Rue d'Arlon-Aarlenstraat 53/B9 1040 Bruxelles-Brussel						Tel. 02 237 60 20 Fax 02 735 63 56			e-mail : mail@probeton.be website : www.probeton.be			
CERTIFICAAT VAN OVEREENKOMSTIGHEID CERTIFICAT DE CONFORMITE												
<div style="border: 1px solid black; padding: 5px; display: inline-block;"> BENOR </div>												
afgeleverd door PROBETON op basis van de bepalingen van het Productcertificatiereglement BENOR in de sector van de betonindustrie, aan de firma												
délivré par PROBETON sur base des dispositions du Règlement de certification de produits BENOR dans le secteur de l'industrie du béton à la firme												
DAERDEN & Co B.V.B.A. Reeckervelt 9 - B-3770 RIEMST												
voor de productie van / pour sa production de												
HOLLE GEPREFABRICEEERDE VLOERELEMENTEN VAN GEWAPEND BETON met inbegrip van de certificatie van de gebruiksenmerken												
ELEMENTS DE PLANCHERS ALVEOLES EN BETON ARME y compris la certification des caractéristiques d'utilisation												
in overeenstemming met / conforme à PTV 201												
in haar productiezetel te / en son siège de production à RIEMST												
horend bij de vergunning nr. / relatif à la licence n° 201-1/269 van / du 1999.09.20												
Dit certificaat werd afgeleverd op / Ce certificat a été délivré le 2006.01.15 (R)												
De geldigheid eindigt ten laatste op / La validité échoit au plus tard le 2009.01.15												
Door het verlenen van de vergunning verklaart PROBETON dat de overeenkomstigheid van het gecertificeerd product regelmatig wordt nagegaan op basis van de periodieke externe controle van de zelfcontrole van de vergunninghouder door een gemandateerde keuringsinstelling.												
Par l'octroi de la licence, PROBETON déclare que la conformité du produit certifié est contrôlée régulièrement sur base du contrôle externe périodique de l'autocontrôle du licencié par un organisme de contrôle mandaté.												
PROBETON erkent dat er voldoende mate van vertrouwen bestaat dat de vergunninghouder in staat is, op basis van zijn zelfcontrole, de overeenkomstigheid van het product te waarborgen												
PROBETON reconnaît qu'il existe un degré de confiance suffisant que le licencié est à même, sur base de son autocontrôle, de garantir la conformité du produit.												
Voor PROBETON ,												
  												
ir. P.H. Besem Voorzitter/Président												
ir. A. Onderbeke Directeur												
Toelichtingen worden verstrekt op de keerzijde. Dit certificaat mag enkel in zijn geheel - keerzijde inbegrepen - en zonder enige wijziging of toevoeging gereproduceerd worden.												
Des commentaires figurent au verso. Ce certificat ne peut être reproduit qu'en entier - verso compris - sans modification ou ajout.												

Certificat (CE)

	PROBETON beheersorganisme voor de controle van de betonproducten organisme de gestion pour le contrôle des produits en béton Rue d'Arlon-Aarlenstraat 53/B9 Tel. 02 237 60 20 e-mail : mail@probeton.be 1040 Bruxelles-Brussel Fax 02 735 63 56 website : www.probeton.be	316 - PROD  Vereniging zonder winstoogmerk Association sans but lucratif
---	--	---

CE - CERTIFICAAT VAN PRODUCTIECONTROLE IN DE FABRIEK

met nummer **1176-CPD-00S/269**

Bij toepassing van de Richtlijn 89/106/EEG van de Raad van de Europese Gemeenschappen van 21 december 1988 betreffende de onderlinge aanpassing van de wettelijke en bestuursrechtelijke bepalingen der Lidstaten inzake voor de bouw bestemde producten (Bouwproductenrichtlijn - BPR) gewijzigd door de Richtlijn 93/68/EEG van de Raad van de Europese Gemeenschappen van 22 juli 1993, werd er vastgesteld dat het bouwproduct

BETONNEN BOUWELEMENTEN
Geprefabriceerde betonproducten -
Holle vloerplaten van gewapend beton
Lijnvormige dragende bouwdelen van gewapend beton

vervaardigd in de fabriek en op de markt gebracht door

DAERDEN & CO B.V.B.A.
Reeckervelt 9, 3770 RIEMST

door de fabrikant onderworpen is aan initiële typebeproeving, productiecontrole in de fabriek en een verdere beproeving van monsters, ontnomen in de fabriek volgens een vastgelegd proefprogramma.

De genotificeerde instelling PROBETON (identificatienummer 1176) heeft de initiële keuring van de fabriek en van de productiecontrole in de fabriek uitgevoerd en is belast met het doorlopend toezicht, de beoordeling en de goedkeuring van de productiecontrole in de fabriek. De productiecontrole in de fabriek omvat procedures m.b.t. de berekening van de elementen.

Dit certificaat bevestigt dat alle bepalingen aangaande de attestering van de overeenkomstigheid van de productiecontrole in de fabriek beschreven in Bijlage ZA van de norm

EN 1168 en EN 13225

(met inbegrip van de geldige amendementen en/of corrigenda) nageleefd worden.

Op de keerzijde van dit certificaat wordt aangegeven voor welke productfamilies het certificaat van toepassing is en welke methode(n) voor de verklaring van de geharmoniseerde kenmerken de fabrikant verklaart toe te passen.

Een eerste certificaat met bovenstaand identificatienummer werd uitgereikt op **2008.02.28**. Onderhavig certificaat werd uitgereikt op **2008.02.28 (nieuw)** en vervalt bij intrekking door PROBETON of van zodra de bepalingen van de geldende normen of de fabrieksproductiecontrole significante wijzigingen ondergaan en ten laatste op **2011.02.28**. De actuele lijst van de geldige CE-certificaten van de FPC voor betonproducten kan worden geraadpleegd op de website www.probeton.be.

Brussel, 2008.02.28

Voor PROBETON,


 ir. J. Horckmans, Directeur

Productfamilie	Toepasselijke Bijlage ZA voor de norm	Methode
Holle vloerplaten van gewapend beton	EN 1168	1,3b
Lijnvormige dragende bouwde- len van gewapend beton	EN 13225	1,3b

Déclaration de conformité (CE)

CE CONFORMITEITSVERKLARING

Ondergetekende Vos Patrick zaakvoerder van



Daerden & Co
Reeckervelt 9
B-3770 RIEMST

verklaart dat
de vooraf vervaardigde kanaalplaatvloeren in beton
geproduceerd te

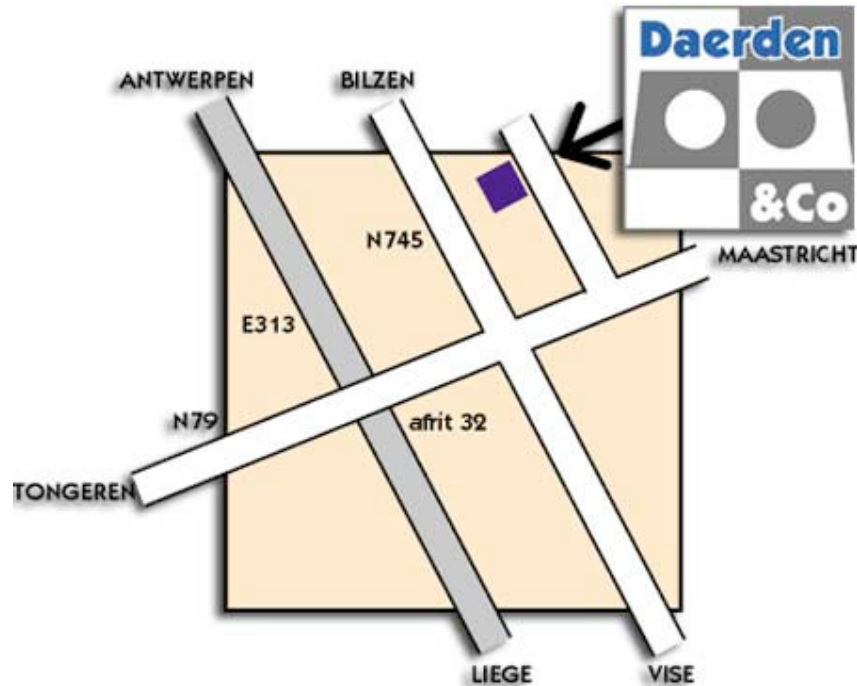
Reeckervelt 9
B-3770 RIEMST

conform zijn aan de eisen en regels
van annex ZA van de productnorm EN1168.
Hierbij is methode 1 of 3b
volgens annex Y van de productnorm EN1168 toegepast

Vos Patrick

Riemst, 7 januari 2008

Contact



**Zoning Industriel Op't Reeck
Reeckervelt 9
B-3770 Riemst**

Tél.: 012 45 14 53

Fax: 012 45 55 56

@: info@daerden.be

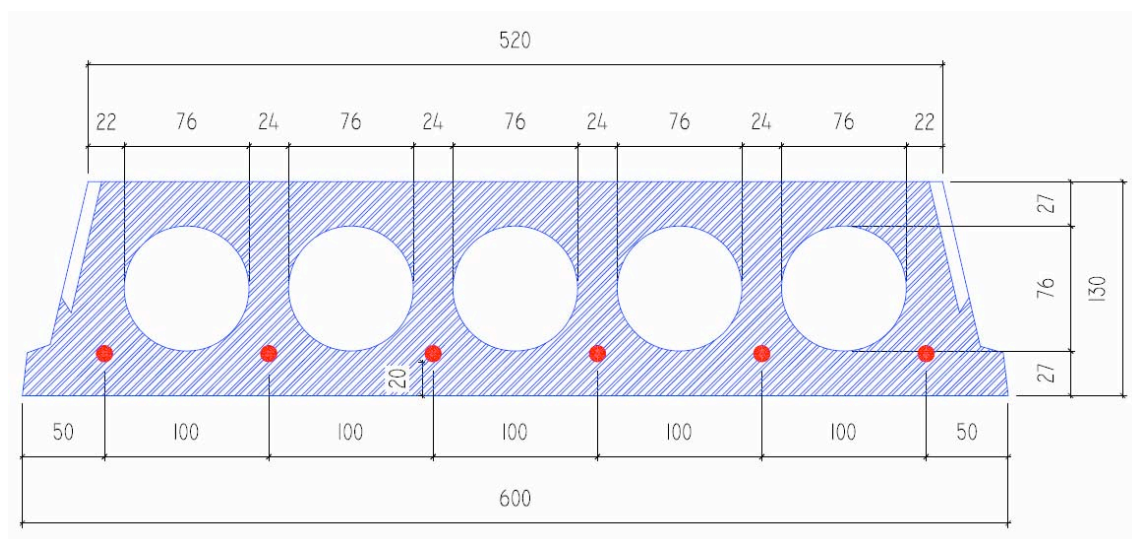
Fiche de produit - R60/13

Dénomination

R60/13

Description Elément de plancher en béton armé, face inférieure rugueuse

Coupe



Caractéristiques

Largeur	60 cm
Epaisseur	13 cm
Longueur	80 - 540 cm (par 10 cm)
Qualité du béton	C40/50
Qualité des armatures	BE 500 S
Classe d'environnement	EE2
Classe d'exposition	XC3 XF1
Résistance au feu	REI 60 min
Valeur-R	0,151 m²K/W
Poids transport	205 kg/m²
Poids de calcul	230 kg/m²
Béton de remplissage	9 litre/m²

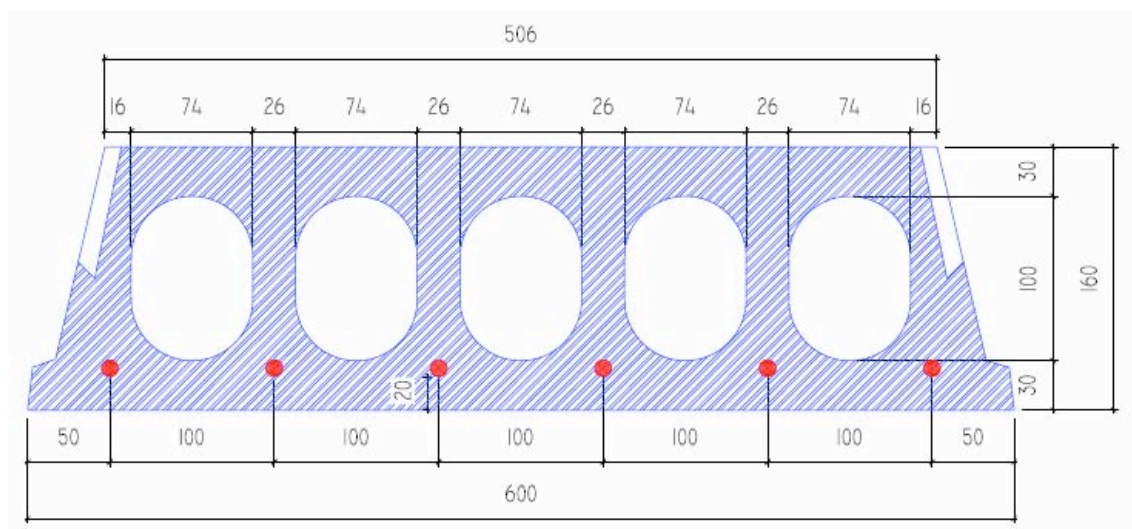
Fiche de produit - R60/16

Dénomination

R60/16

Description Elément de plancher en béton armé, face inférieure rugueuse

Coupe



Caractéristiques

Largeur	60 cm
Epaisseur	16 cm
Longueur	80 - 640 cm (par 10 cm)
Qualité du béton	C40/50
Qualité des armatures	BE 500 S
Classe d'environnement	EE2
Classe d'exposition	XC3 XF1
Résistance au feu	REI 60 min
Valeur-R	0,157 m²K/W
Poids transport	230 kg/m²
Poids de calcul	270 kg/m²
Béton de remplissage	14 litre/m²

Fiche de produit - GL60/13

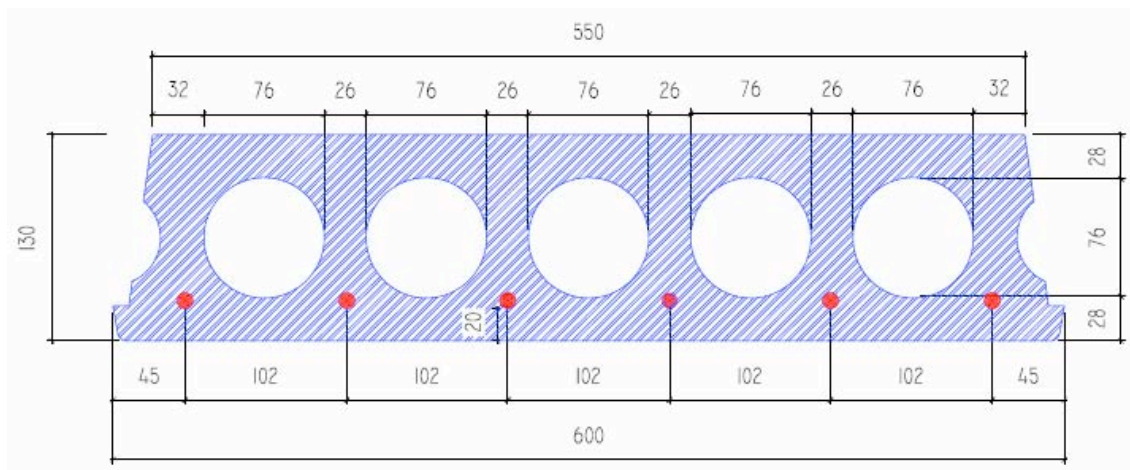
Dénomination

GL60/13

Description

Elément de plancher en béton armé, face inférieure lisse

Coupe



Caractéristiques

Largeur	60 cm
Epaisseur	13 cm
Longueur	80 - 540 cm (par 10 cm)
Qualité du béton	C40/50
Qualité des armatures	BE 500 S
Classe d'environnement	EE2
Classe d'exposition	XC3 XF1
Résistance au feu	REI 60 min
Valeur-R	0,151 m²K/W
Poids transport	205 kg/m²
Poids de calcul	230 kg/m²
Béton de remplissage	9 litre/m²

Fiche de produit - GL60/16

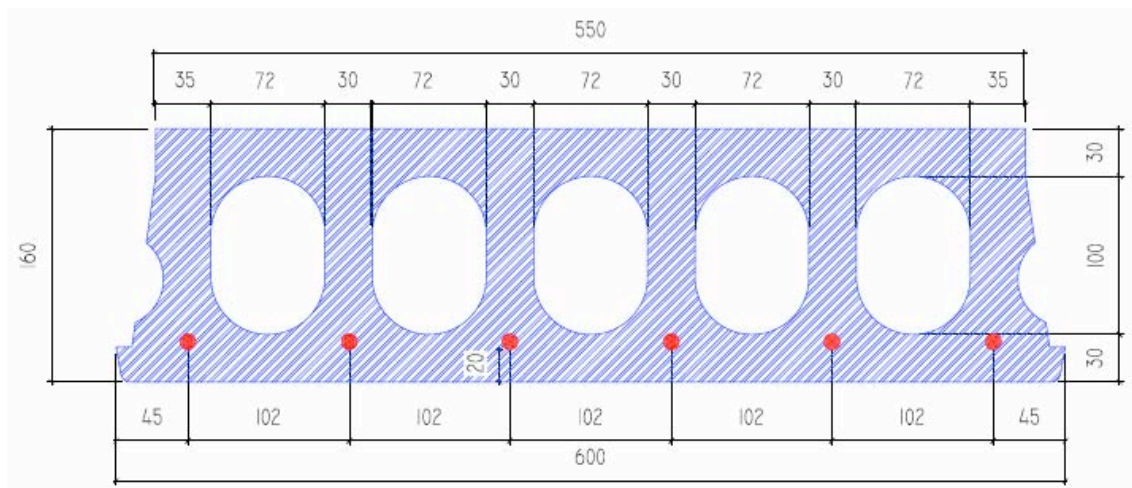
Dénomination

GL60/16

Description

Elément de plancher en béton armé, face inférieure lisse

Coupe



Caractéristiques

Largeur	60 cm
Epaisseur	16 cm
Longueur	80 - 640 cm (par 10 cm)
Qualité du béton	C40/50
Qualité des armatures	BE 500 S
Classe d'environnement	EE2
Classe d'exposition	XC3 XF1
Résistance au feu	REI 60 min
Valeur-R	0,155 m²K/W
Poids transport	240 kg/m²
Poids de calcul	270 kg/m²
Béton de remplissage	12 litre/m²

Fiche de produit - GL60/21

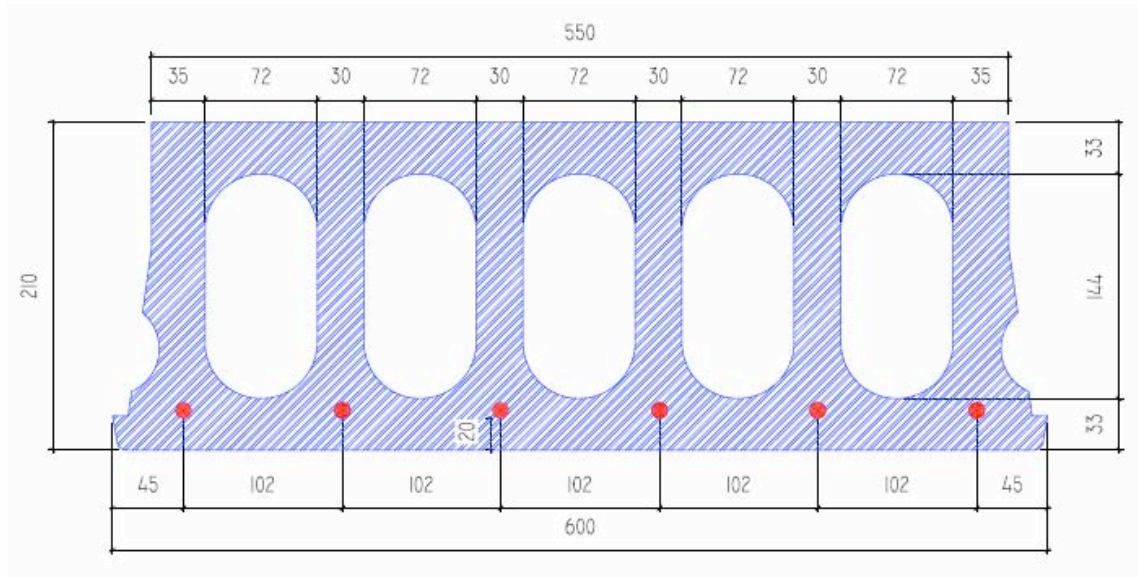
Dénomination

GL60/21

Description

Elément de plancher en béton armé, face inférieure lisse

Coupe



Caractéristiques

Largeur	60 cm
Epaisseur	21 cm
Longueur	80 - 720 cm (par 10 cm)
Qualité du béton	C40/50
Qualité des armatures	BE 500 S
Classe d'environnement	EE2
Classe d'exposition	XC3 XF1
Résistance au feu	REI 60 min
Valeur-R	0,166 m²K/W
Poids transport	290 kg/m²
Poids de calcul	325 kg/m²
Béton de remplissage	15 litre/m²

Conditions de sécurité

Arrivée sur chantier

- Le chemin d'accès vers le chantier et le lieu de déchargement doivent être suffisamment spacieux. Faites particulièrement attention aux poteaux d'éclairage, aux câbles d'électricité, aux arbres, etc.
- Le chemin d'accès vers le chantier et le lieu de déchargement doivent avoir une capacité portante suffisante. Faites particulièrement attention aux puits d'eau, fosses septiques, etc.

Stockage sur chantier

- Les éléments doivent toujours être posés sur une base égalisée et stable.
- Utilisez des cales de dimension 10 x 10 x 120 cm. Placez ces cales le plus près possible des extrémités des éléments. Le porte-à-faux maximal est de 50 cm.
- Placez les cales exactement l'une sur l'autre.
- Evitez que les éléments soient en contact direct avec le sol.

Equipements de protection individuelle

- Le port d'un casque de sécurité est obligatoire.
- Le port de gants de sécurité est obligatoire.
- Le port de chaussures de sécurité est obligatoire.
- Le port d'un harnais de sécurité est obligatoire lors de travaux au-dessus d'une hauteur de 2,00m.

Conditions de levage

Pose des éléments de plancher

- La pose des éléments doit s'effectuer avec soin. Utilisez uniquement du matériel de levage adéquat et certifié pour poser les éléments. La force de levage du matériel doit être supérieure au poids du hourdis à lever.
- En cas de pose des hourdis à l'aide de crochets, la longueur de la chaîne est de minimum 0.8 fois la longueur des hourdis. Tenez compte de l'angle de levage maximal du matériel de levage. Adaptez la longueur des chaînes à l'aide de crochets de raccourcissement.
- Les éléments rugueux seront levés aux extrémités à l'aide de crochets.
- Les éléments lisses seront levés soit à l'aide de crochets, soit à l'aide de pinces de pose.
- Pour faciliter la pose dans les poutrelles métalliques, on percera de trous sur la face supérieure de l'élément. (à réaliser sur chantier)
- Avant de soulever un élément, vérifiez que les crochets ou les pinces agrippent correctement l'élément.
- Les éléments se transportent et se posent toujours à l'horizontale.
- Il est défendu de se tenir sous la charge lors de la pose des éléments.

Conditions de pose

Appui

- La longueur d'appui sera au moins de 7 cm à chaque extrémité de l'élément.
- Les éléments seront posés horizontalement partout, mettez en place un lit de mortier et une barre d'armature de répartition de diamètre 10 sur le mur.
- Les éléments ne peuvent pas être posés sur un mur dans la direction longitudinale.

Étançonnement

- Les éléments d'une longueur supérieure à 4 m seront étançonnés par le bas au milieu de la longueur.
- On ne placera qu'un seul étançon avec une contre-flèche de 1 mm/m.
- Les étançons ne peuvent être enlevés qu'au bout de 28 jours après le remplissage ou la mise en place de la dalle de compression.

Béton de remplissage

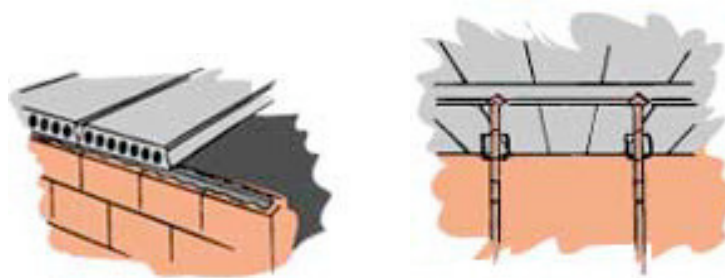
- Il est nécessaire d'humidifier les éléments sur toute la surface avant la mise en place du béton de remplissage.
- La qualité du béton de remplissage sera au moins de C25/30 - EI - S3 - 7mm.
- Veillez à ce que le béton soit bien vibré dans le joint entre deux éléments.
- Par temps sec, le béton de remplissage et la dalle de compression doivent être mouillés pendant au moins 5 jours.
- En cas de gel, le béton de remplissage et la dalle de compression doivent être couverts par une feuille de plastic imperméable.
- Pour éviter des dégâts dus au gel ou des taches d'humidité sur la face inférieure des éléments, l'acheteur doit lui-même prévoir des trous de drainage.

Dalle de compression

- La dalle de compression est mise en place en même temps que le béton de remplissage.
- La qualité du béton de la dalle de compression sera au moins de C25/30 - EI - S3 - 7mm.
- Pour une dalle de compression supérieure à 3cm, un treillis de répartition d'au moins 150/150/5/5 est nécessaire (qualité BE 500). Ce treillis de répartition peut être remplacé par des fibres d'acier (type Dramix Duo 100), des informations supplémentaires sont à demander chez le fabricant.
- Vibrer le béton de la dalle de compression est fortement conseillé.

Charge

- Il est interdit de charger lourdement les éléments dans la première semaine suivant le remplissage, même si les éléments ont été étançonnés.
- Evitez que le béton de remplissage ou la dalle de compression se détachent des éléments par des chocs ou des vibrations.
- Les murs de séparation non porteurs ne pourront être maçonnés qu'après avoir enlevé les étançons. Ces murs de séparation ne pourront être en contact direct avec les éléments de planchers supérieurs.
- Pour éviter tout malentendu, l'acheteur doit communiquer la charge utile au fabricant; par charge utile, nous entendons la somme du poids du revêtement, des murs de séparation non porteurs et de la charge d'exploitation.



Charge utile et dalle de compression (BENOR)

Longueur	R60/13 en GL60/13			R60/16 en GL60/16			GL60/21		
	350 (1)	500 (2)	600 (3)	350 (1)	500 (2)	600 (3)	350 (1)	500 (2)	600 (3)
< 300	-	-	-	-	-	-	-	-	-
310	-	-	-	-	-	-	-	-	-
320	-	-	-	-	-	-	-	-	-
330	-	-	-	-	-	-	-	-	-
340	-	-	-	-	-	-	-	-	-
350	-	-	3 cm	-	-	-	-	-	-
360	-	-	3 cm	-	-	-	-	-	-
370	-	3 cm	3 cm	-	-	-	-	-	-
380	-	3 cm	3 cm	-	-	-	-	-	-
390	-	3 cm	3 cm	-	-	-	-	-	-
400	-	3 cm	3 cm	-	-	-	-	-	-
410	-	3 cm	4 cm	-	-	-	-	-	-
420	-	3 cm	4 cm	-	-	3 cm	-	-	-
430	3 cm	4 cm	5 cm	-	-	3 cm	-	-	-
440	3 cm	4 cm	5 cm	-	-	3 cm	-	-	-
450	3 cm	4 cm	6 cm	-	3 cm	3 cm	-	-	-
460	3 cm	5 cm	6 cm	-	3 cm	3 cm	-	-	-
470	3 cm	5 cm		-	3 cm	3 cm	-	-	-
480	3 cm	6 cm		-	3 cm	4 cm	-	-	-
490	3 cm	6 cm		-	3 cm	4 cm	-	-	-
500	3 cm	6 cm		-	3 cm	4 cm	-	-	-
510	4 cm			-	3 cm	5 cm	-	-	-
520	4 cm			3 cm	4 cm	5 cm	-	-	-
530	4 cm			3 cm	4 cm	5 cm	-	-	-
540	5 cm			3 cm	4 cm	6 cm	-	-	-
550	5 cm			3 cm	5 cm	6 cm	-	-	3 cm
560	5 cm			3 cm	5 cm	7 cm	-	-	3 cm
570	5 cm			3 cm	5 cm	7 cm	-	-	3 cm
580	6 cm			3 cm	5 cm	7 cm	-	-	3 cm
590	6 cm			3 cm	6 cm	8 cm	-	-	3 cm
600				3 cm	6 cm	8 cm	-	3 cm	3 cm
610				3 cm	6 cm	8 cm	-	3 cm	3 cm
620				3 cm	6 cm	8 cm	-	3 cm	3 cm
630				4 cm	7 cm	8 cm	-	3 cm	3 cm
640				4 cm	7 cm		-	3 cm	3 cm
650							-	3 cm	4 cm
660							-	3 cm	4 cm
670							-	3 cm	5 cm
680							-	3 cm	5 cm
690							-	4 cm	6 cm
700							3 cm	4 cm	7 cm
710							3 cm	5 cm	7 cm
720							3 cm	6 cm	8 cm

(1) 350 kg/m² = 150 kg/m² revêtement + 200 kg/m² charge d'exploitation

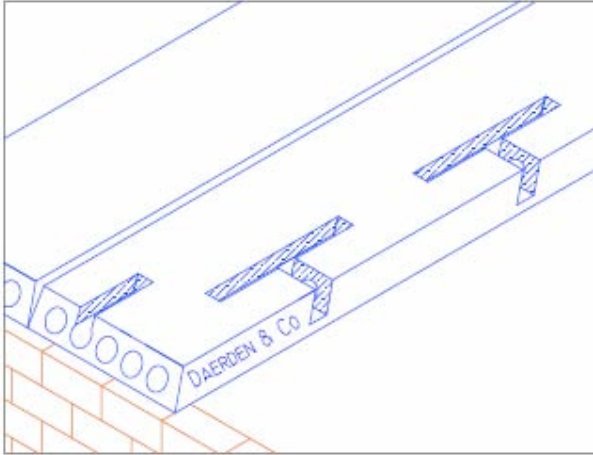
(2) 500 kg/m² = (1) + mur de séparation non porteur de max. 250 kg/m

(3) 600 kg/m² = (1) + mur de séparation non porteur de max. 360 kg/m

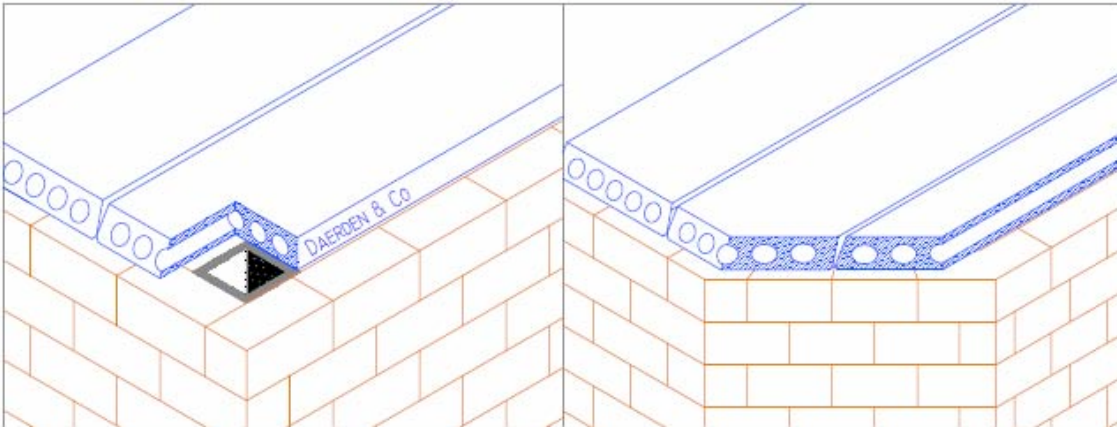
- Calculs selon le PTV 201 - la flèche immédiate sous la charge utile est limitée à 1/800 de la portée - calculée dans la situation fissuré du béton - comme prescrit pour BENOR.

Produits non standardisés

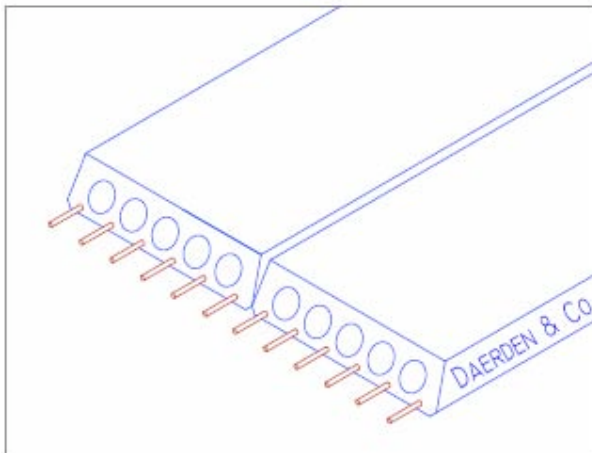
- Evidements et/ou têtes de marteaux



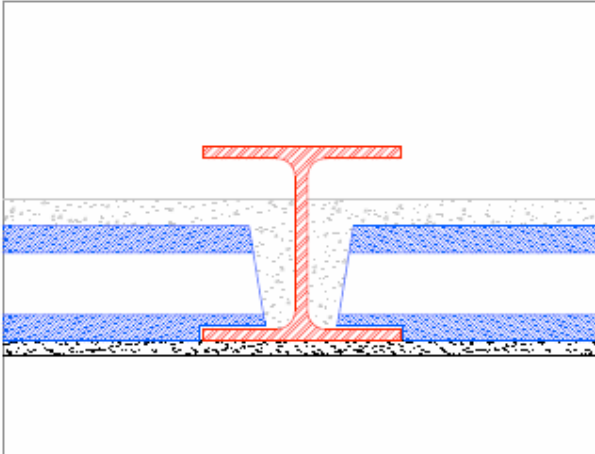
- Extrémités obliques



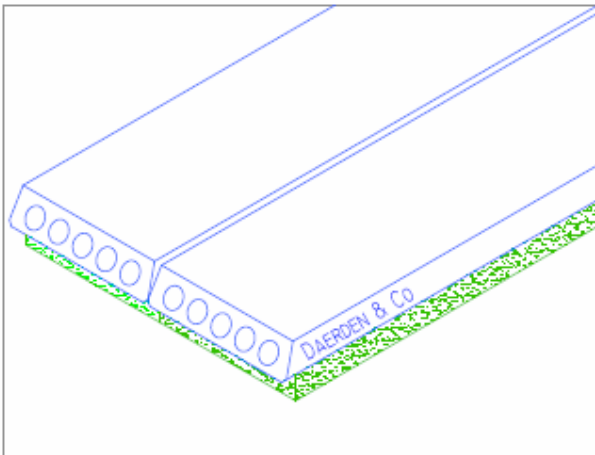
- Barres dépassantes



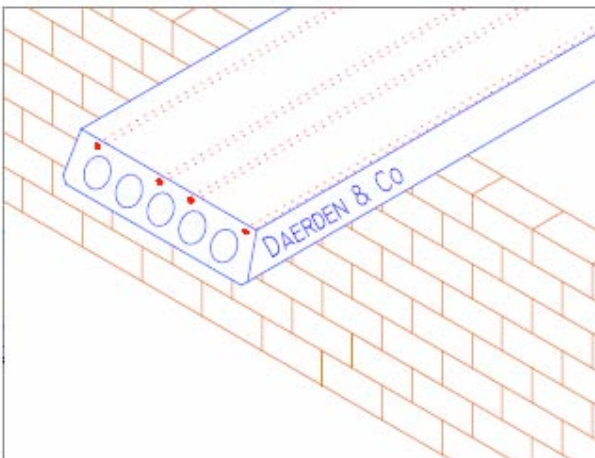
- Extrémités amincies



- Isolation EPS 15 SE



- Barres supérieures



Certificat (BENOR)

BEN 000/003/3 N/F - 2001.05.01												R
PROBETON												
Vereniging zonder winstoogmerk Association sans but lucratif												
beheersorganisme voor de controle van de betonproducten organisme de gestion pour le contrôle des produits en béton												
Rue d'Arlon-Aarlenstraat 53/B9 1040 Bruxelles-Brussel						Tel. 02 237 60 20 Fax 02 735 63 56			e-mail : mail@probeton.be website : www.probeton.be			
CERTIFICAAT VAN OVEREENKOMSTIGHEID CERTIFICAT DE CONFORMITE												
<div style="border: 1px solid black; padding: 5px; display: inline-block;"> BENOR </div>												
afgeleverd door PROBETON op basis van de bepalingen van het Productcertificatiereglement BENOR in de sector van de betonindustrie, aan de firma												
délivré par PROBETON sur base des dispositions du Règlement de certification de produits BENOR dans le secteur de l'industrie du béton à la firme												
DAERDEN & Co B.V.B.A. Reeckervelt 9 - B-3770 RIEMST												
voor de productie van / pour sa production de												
HOLLE GEPREFABRICEEERDE VLOERELEMENTEN VAN GEWAPEND BETON met inbegrip van de certificatie van de gebruikskennmerken												
ELEMENTS DE PLANCHERS ALVEOLES EN BETON ARME y compris la certification des caractéristiques d'utilisation												
in overeenstemming met / conforme à PTV 201												
in haar productiezetel te / en son siège de production à RIEMST												
horend bij de vergunning nr. / relatif à la licence n° 201-1/269 van / du 1999.09.20												
Dit certificaat werd afgeleverd op / Ce certificat a été délivré le 2006.01.15 (R)												
De geldigheid eindigt ten laatste op / La validité échoit au plus tard le 2009.01.15												
Door het verlenen van de vergunning verklaart PROBETON dat de overeenkomstigheid van het gecertificeerd product regelmatig wordt nagegaan op basis van de periodieke externe controle van de zelfcontrole van de vergunninghouder door een gemandateerde keuringsinstelling.												
Par l'octroi de la licence, PROBETON déclare que la conformité du produit certifié est contrôlée régulièrement sur base du contrôle externe périodique de l'autocontrôle du licencié par un organisme de contrôle mandaté.												
PROBETON erkent dat er voldoende mate van vertrouwen bestaat dat de vergunninghouder in staat is, op basis van zijn zelfcontrole, de overeenkomstigheid van het product te waarborgen												
PROBETON reconnaît qu'il existe un degré de confiance suffisant que le licencié est à même, sur base de son autocontrôle, de garantir la conformité du produit.												
Voor PROBETON ,												
ir. P.H. Besem Voorzitter/Président						ir. A. Onderbeke Directeur						
Toelichtingen worden verstrekt op de keerzijde. Dit certificaat mag enkel in zijn geheel - keerzijde inbegrepen - en zonder enige wijziging of toevoeging gereproduceerd worden.												
Des commentaires figurent au verso. Ce certificat ne peut être reproduit qu'en entier - verso compris - sans modification ou ajout.												

Certificat (CE)

	PROBETON beheersorganisme voor de controle van de betonproducten organisme de gestion pour le contrôle des produits en béton	Vereniging zonder winstoogmerk Association sans but lucratif	316 - PROD 
Rue d'Arlon-Aarlenstraat 53/B9 1040 Bruxelles-Brussel		Tel. 02 237 60 20 Fax 02 735 63 56	e-mail : mail@probeton.be website : www.probeton.be

CE - CERTIFICAAT VAN PRODUCTIECONTROLE IN DE FABRIEK

met nummer **1176-CPD-00S/269**

Bij toepassing van de Richtlijn 89/106/EEG van de Raad van de Europese Gemeenschappen van 21 december 1988 betreffende de onderlinge aanpassing van de wettelijke en bestuursrechtelijke bepalingen der Lidstaten inzake voor de bouw bestemde producten (Bouwproductenrichtlijn - BPR) gewijzigd door de Richtlijn 93/68/EEG van de Raad van de Europese Gemeenschappen van 22 juli 1993, werd er vastgesteld dat het bouwproduct

BETONNEN BOUWELEMENTEN
Geprefabriceerde betonproducten -
Holle vloerplaten van gewapend beton
Lijnvormige dragende bouwdelen van gewapend beton

vervaardigd in de fabriek en op de markt gebracht door

DAERDEN & CO B.V.B.A.
Reeckervelt 9, 3770 RIEMST

door de fabrikant onderworpen is aan initiële typebeproeving, productiecontrole in de fabriek en een verdere beproeving van monsters, ontnomen in de fabriek volgens een vastgelegd proefprogramma.

De genotificeerde instelling PROBETON (identificatienummer 1176) heeft de initiële keuring van de fabriek en van de productiecontrole in de fabriek uitgevoerd en is belast met het doorlopend toezicht, de beoordeling en de goedkeuring van de productiecontrole in de fabriek. De productiecontrole in de fabriek omvat procedures m.b.t. de berekening van de elementen.

Dit certificaat bevestigt dat alle bepalingen aangaande de attestering van de overeenkomstigheid van de productiecontrole in de fabriek beschreven in Bijlage ZA van de norm

EN 1168 en EN 13225

(met inbegrip van de geldige amendementen en/of corrigenda) nageleefd worden.

Op de keerzijde van dit certificaat wordt aangegeven voor welke productfamilies het certificaat van toepassing is en welke methode(n) voor de verklaring van de geharmoniseerde kenmerken de fabrikant verklaart toe te passen.

Een eerste certificaat met bovenstaand identificatienummer werd uitgereikt op **2008.02.28**. Onderhavig certificaat werd uitgereikt op **2008.02.28 (nieuw)** en vervalt bij intrekking door PROBETON of van zodra de bepalingen van de geldende normen of de fabrieksproductiecontrole significante wijzigingen ondergaan en ten laatste op **2011.02.28**. De actuele lijst van de geldige CE-certificaten van de FPC voor betonproducten kan worden geraadpleegd op de website www.probeton.be.

Brussel, 2008.02.28

Voor PROBETON,


 ir. J. Horckmans, Directeur

Productfamilie	Toepasselijke Bijlage ZA voor de norm	Methode
Holle vloerplaten van gewapend beton	EN 1168	1,3b
Lijnvormige dragende bouwdeelen van gewapend beton	EN 13225	1,3b

CE - CERTIFICAAT VAN PRODUCTIECONTROLE IN DE FABRIEK

1133-CPD-005130

De fabrikant van de producten, Daerden & Co NV, aan de Kerkweg 1, 3008 BA Rotterdam, heeft de producten conform de normen EN 1168 en EN 13225 vervaardigd. De producten zijn op de afbeelding te zien. De producten zijn op de afbeelding te zien. De producten zijn op de afbeelding te zien.

Daerden & Co NV

Lijnvormige dragende bouwdeelen van gewapend beton

Holle vloerplaten van gewapend beton

Daerden & Co NV

Daerden & Co NV

Daerden & Co NV

Daerden & Co NV

Daerden & Co NV

Daerden & Co NV

Daerden & Co NV

Daerden & Co NV

Daerden & Co NV

Daerden & Co NV

Daerden & Co NV

Daerden & Co NV

Déclaration de conformité (CE)

CE CONFORMITEITSVERKLARING

Ondergetekende Vos Patrick zaakvoerder van



Daerden & Co
Reeckervelt 9
B-3770 RIEMST

verklaart dat
de vooraf vervaardigde kanaalplaatvloeren in beton
geproduceerd te

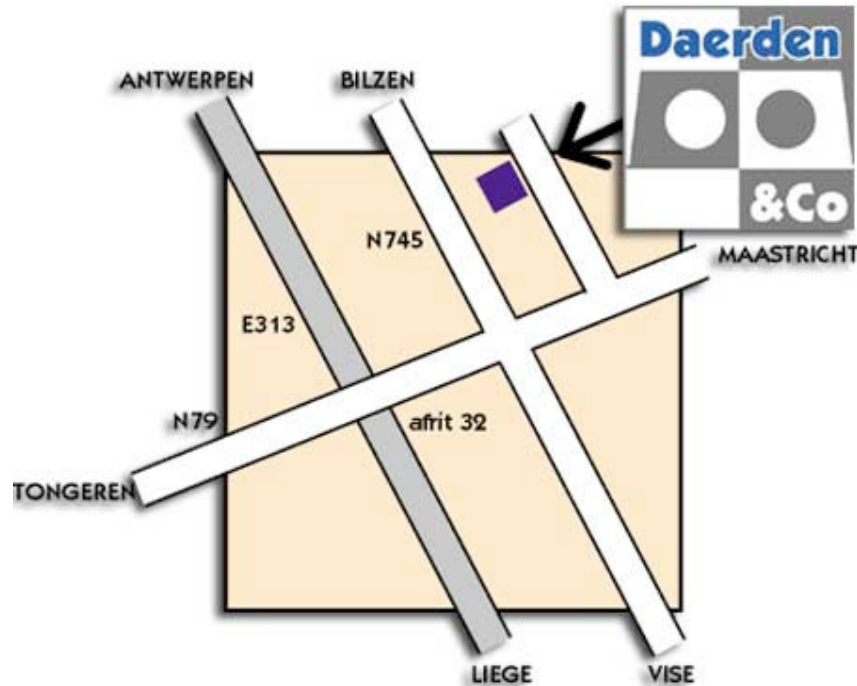
Reeckervelt 9
B-3770 RIEMST

conform zijn aan de eisen en regels
van annex ZA van de productnorm EN1168.
Hierbij is methode 1 of 3b
volgens annex Y van de productnorm EN1168 toegepast

Vos Patrick

Riemst, 7 januari 2008

Contact



**Zoning Industriel Op't Reeck
Reeckervelt 9
B-3770 Riemst**

Tél.: 012 45 14 53

Fax: 012 45 55 56

@: info@daerden.be